

Calendario de adviento:



PIM PALGRAAF
DARK MATTER 20

2025

Madera encontrada, papel
manchado sobre tabla

40 x 50 cm

GAA99-03

3.200 € + IVA



RAFAEL CANOGAR

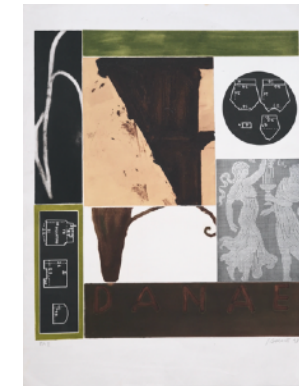
Sin título. Serie: "Homenaje a Julio González" (167)

1991. Ed. 95 + 10 PA. 26/95

Técnica mixta, con pasajes de materia y
collages sobre papel 300 gr.

100 x 70 cm./70 x 50 cm. (mancha)

1.500 € + IVA



JUAN GIRALT
Danae

P/A III

1998

Gráfica

81 x 60.5 cm.

400 € + IVA



MATTHEW BENEDICT

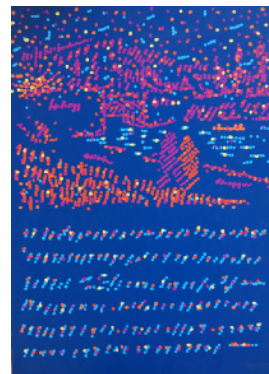
Vitrina en el faro de Currituck Beach

Gouache sobre barniz de cera sobre
cartón corrugado de doble grosor

37.5 x 46 cm

GAA07-24

2.000 € + IVA



CARMEN CALVO

Variation of Serie Escrituras

Ed.141/220

1985

Serigrafía

45 x 61cm.

200 € + IVA



EDUARDO ARROYO
MOSCA PEQUEÑA

2007

Bronce y acero

inoxidable

20,5 x 16,5 x 8 cm.

GAA05-262.02

4.000 € + IVA



ANDREU ALFARO

Sin título

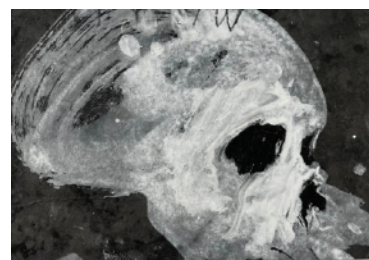
P.A.

1993

Litografía y collage

56 x 43 cm.

1.200 € + IVA



GUILLEM NADAL

D-113

Técnica mixta sobre madera

18 X 26 cm.

GAA02-202

1.770 € + IVA



MARI PURI HERRERO
VENTANA AL JARDÍN

2010

Técnica mixta sobre lienzo

30 x 30 cm.

GAA 15-36

3.000 € + IVA



Darío Villalba

Al Aire

1992

Técnica mixta sobre papel

22 x 32,5 cm.

1.000 € + IVA



GABRIEL RAMOS URANGA
COMPOSICIÓN

Agua fuerte

P.A.

56 x 38 cm.

(17,5 x 12 cm)

200 € + IVA



ANTONIO MURADO
SIN TÍTULO

Óleo sobre tabla

2024

40 x 33 cm

GAA01-348

2.400€ + IVA



ARIEL CABRERA
POSE 1
SERIE PAPELES SECUNDARIOS
2017
Acuarela/ gouache sobre papel
38 x 28cm
GAA45-10
2.500 € + IVA



KEPA GARRAZA
AKHENATEN
2022
Carbón comprimido
sobre papel
35 x 35 cm
GAA36-64
1.470 € + IVA



NIGEL HALL
SOUTHERN SHADE IV
2016
Ed. 11/25
Nylon especial
29,4 x 26,6 x 6 cm.
GAA-27-29
2.000 € + IVA



JUDE CASTEL
AND YOU WILL HAVE A GREAT TIME
2020
Bolígrafo sobre papel
17 x 25,5 cm
GAA89-03
1.000 € + IVA



JOSE CHÁFER
La maja desnuda
ED. 1/7
Bronce fundido
14,5 x 36 x 10 cm
GAA91-85
3.500 € + IVA



REBECA PLANA
SUEÑO EN NEGRO
2025
Técnica mixta sobre papel
42 x 27 cm.
1.000€ + IVA



JUAN GARAIZABAL
LUGAREJO DE ZAN
2025
Acero y piedra
43 x 16 x 10 cm
GAA23-131
3.500 € + IVA



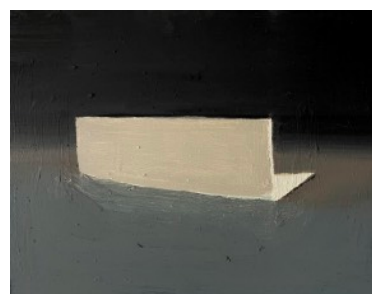
MARU QUIÑONERO
ESTAMOS TODOS BIEN
15/25
2020
Serigrafía
55 x 48 cm. (tamaño papel)
700 € + IVA



JUAN GOPAR
NOTHING NEW YET
2021
Acrílico sobre papel
24 x 50 cm
GAA98-061
2.500 € + IVA



JOSÉ LUIS SERZO
Preparando una bienvenida
2021
Óleo sobre tabla
22 x 25 cm
GAA96- 92
1.300 € + IVA



ANDREI ROITER
BACKSTAGE
2023
Óleo sobre lienzo
20 x 30 cm
GAA44-34
4.000€ + IVA



BERTA LLONCH
Abeto
2025
Acuarela sobre papel
encolado en madera
80 x 60 cm
GAA70-09
1.100 € + IVA



PIM PALGRAAF
DARK MATTER 20

2025

Madera encontrada, papel manchado sobre tabla
40 x 50 cm

3.200 € + IVA



Esta gráfica de Canogar, realizada en 1991, se inscribe en la etapa en la que el artista retoma la figura a través de la iconografía de las cabezas inspiradas en Julio González. Partiendo de una forma muy esquemática, casi una máscara, Canogar no copia a González, sino que reinterpreta sus esculturas para construir un lenguaje propio. El eco del primitivismo y de las máscaras le sirve como vehículo para recuperar la imagen figurada desde una reflexión más profunda sobre la memoria y la tradición de la vanguardia histórica.

En esta obra, la cabeza aparece en solitario, convertida en arquetipo y símbolo, mientras el fondo –dinamizado por gestos, color y contraste– aporta tensión y vitalidad. Es una pieza que sintetiza un momento clave en su evolución: el paso del cuerpo hacia el rostro, de la figura hacia la máscara, como una nueva forma de mirar al exterior y de reinventar su iconografía personal.

RAFAEL CANOGAR

Sin título. Serie: "Homenaje a Julio González" (167)

1991

Ed. 95 + 10 PA. 26/95

Técnica mixta, con pasajes de materia y collages sobre papel 300 gr.

100 x 70 cm.

70 x 50 cm. (mancha)

GAA08-316

1.500 € + IVA

La serigrafía *Dánae* constituye un ejemplo de cómo Juan Giralt traslada a la obra gráfica las claves de su lenguaje pictórico. En esta pieza, la superposición de planos, la combinación de signos y fragmentos, y el diálogo entre lo gestual y lo constructivo generan una imagen en la que lo narrativo permanece sugerido, nunca explícito. Giralt integra elementos gráficos, trazos espontáneos y áreas de color luminoso que parecen rozar la ingenuidad, pero que, en realidad, responden a una composición cuidadosamente elaborada. En *Dánae*, el artista explora el potencial del collage trasladado al ámbito de la stampa, haciendo convivir referencias culturales, escritura, textura y color en un espacio visual donde la fragmentación abre múltiples capas de lectura.

Juan Giralt (Madrid, 1940-2007) fue un pintor español fundamental en la renovación de la abstracción durante los años setenta y una de las figuras centrales de la Nueva Figuración madrileña. Su obra evolucionó desde un expresionismo gestual hacia un lenguaje propio, marcado por la mezcla de manchas, grafismos, collages, palabras y alusiones culturales, articuladas mediante una paleta luminosa y aparentemente ingenua que esconde una sofisticada construcción formal. Aunque conocido principalmente por su pintura, Giralt desarrolló una producción gráfica significativa –sobre todo serigrafías y estampas– en la que profundizó en la superposición de capas, la interacción de signos y el juego entre dibujo y color, elementos que definen de manera precisa su universo visual.



JUAN GIRALT

Danae

P/A III

1998

Gráfica

81 x 60.5 cm.

400 € + IVA



MATTHEW BENEDICT

Vitrina en el faro de Currituck Beach

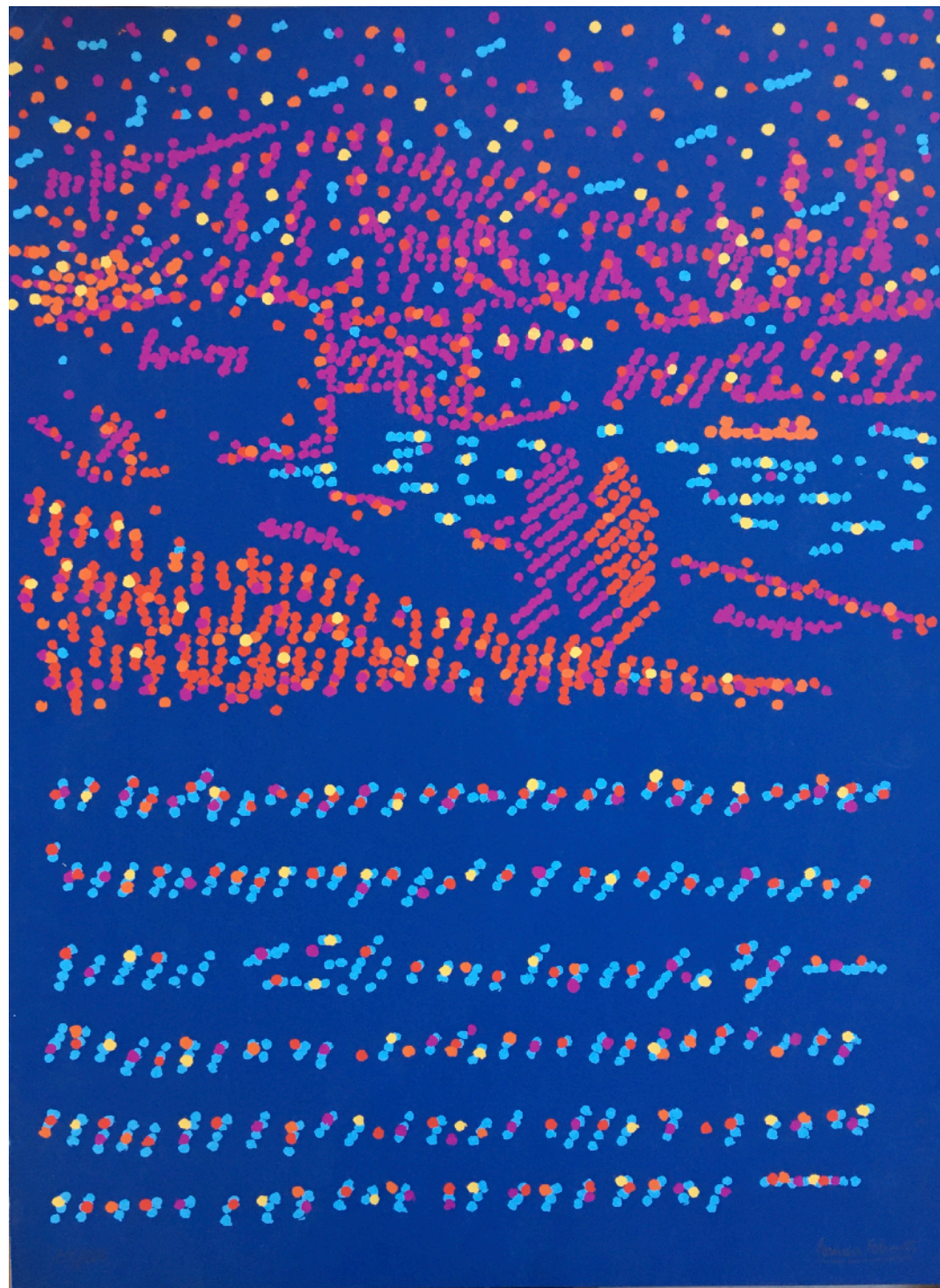
Gouache sobre barniz de cera sobre
cartón corrugado de doble grosor
37.5 x 46 cm

2.000 € + IVA

Esta obra en cartón de Matthew Benedict data de finales de los años noventa y nunca ha sido expuesta.

La imagen está basada en una vitrina de cristal que, en su momento, formaba parte del pequeño museo del faro de Currituck Beach, en la costa de Carolina del Norte. Los objetos representados son artefactos de la Primera Guerra Mundial, recuperados de un submarino alemán que patrullaba aquella zona durante el conflicto. La región de Currituck Beach es conocida por la gran cantidad de naufragios que han quedado esparcidos a lo largo de su litoral, algunos de los cuales aún pueden ser explorados por buceadores y practicantes de esnórquel.

En esta obra, Matthew Benedict retoma su interés por la historia de los Estados Unidos, y en particular por todo aquello relacionado con el mar, la navegación y la arqueología náutica. Su aproximación combina documentación histórica con un imaginario visual muy propio, donde lo narrativo, lo misterioso y lo teatral se entrelazan. En este contexto, la vitrina funciona casi como un dispositivo escénico: un contenedor de memoria, un fragmento de historia detenido en el tiempo, reinterpretado desde la sensibilidad plástica y narrativa del artista.



CARMEN CALVO

Variation of Serie Escrituras

Ed.141/220

1985

Serigrafía

45 x 61 cm.

200 € + IVA



EDUARDO ARROYO

MOSCA PEQUEÑA

2007

Bronce y acero inoxidable

20,5 x 16,5 x 8 cm.

GAA05-262.02

4.000 € + IVA

El título de la obra que presentó en 2018 en su última exposición en ARCO era El paraíso de las moscas. El título por sí solo destaca la importancia que las moscas tenían en la vida de Eduardo Arroyo. Las moscas le transportaban a su infancia en León, cuando observaba embelesado cómo su abuela Concha las cazaba en su casa. El zumbido de estos insectos le ha acompañado desde entonces en su obra pictórica y escultórica, a veces como elemento principal y otras como secundario, pero siempre presente.

Fue durante su exilio en París cuando adoptó la mosca como «arma artística» con la que atacar a una España que consideraba «llena de moscas». A través de su obra, Arroyo utilizó las moscas para denunciar la ausencia de política cultural en la España de la posguerra, ejemplificada por los edificios abandonados cubiertos de ellas. A lo largo de su vida, el pintor nunca abandonó este icono. «Creo que hemos mejorado de aquellas moscas a estas. Aunque las que quedan ahora quizá piquen mejor».

Arroyo también se veía reflejado en este animal por su personalidad contrastada, que oscilaba constantemente entre la denuncia y la crítica social con un fuerte elemento irónico. El característico color amarillo que utiliza sirve como símbolo irónico de la «irrealidad», mientras que el resto del cuerpo se representa de forma realista.



Esta gráfica con collage de Andreu Alfaro, realizada en 1993, refleja con claridad la esencia geométrica y reflexiva que caracteriza al artista. Sobre un fondo negro profundo, las formas verdes –un triángulo contundido y una serie de arcos trazados con gesto suave– generan un diálogo entre la precisión geométrica y la energía del trazo manual. La composición transmite una tensión equilibrada: el plano sólido del collage se contrapone a la ligereza curva del dibujo, creando una sensación de movimiento detenido.

Andreu Alfaro (1929-2012) fue un destacado escultor español, considerado uno de los referentes de la escultura contemporánea en España. Nacido en Valencia, desarrolló una obra caracterizada por la exploración de la geometría, el ritmo y la relación entre línea, volumen y espacio. Aunque su producción abarca diversos materiales, es especialmente conocido por sus esculturas en acero y aluminio, que combinan rigor constructivo con una sorprendente ligereza visual. Sus piezas suelen dialogar con el entorno, integrándose en espacios públicos y museísticos, y muestran una sensibilidad que trasciende la simple construcción formal.

En esta obra gráfica, Alfaro retoma su interés por las relaciones entre línea, volumen y espacio, habituales en su trabajo escultórico, y las traslada al lenguaje gráfico con una sensibilidad particular. Se trata de una pieza que encarna tanto la sobriedad racionalista como la búsqueda poética de armonía y amplitud visual, conectando la esencia de su escultura con el mundo de la gráfica.

ANDREU ALFARO

Sin título

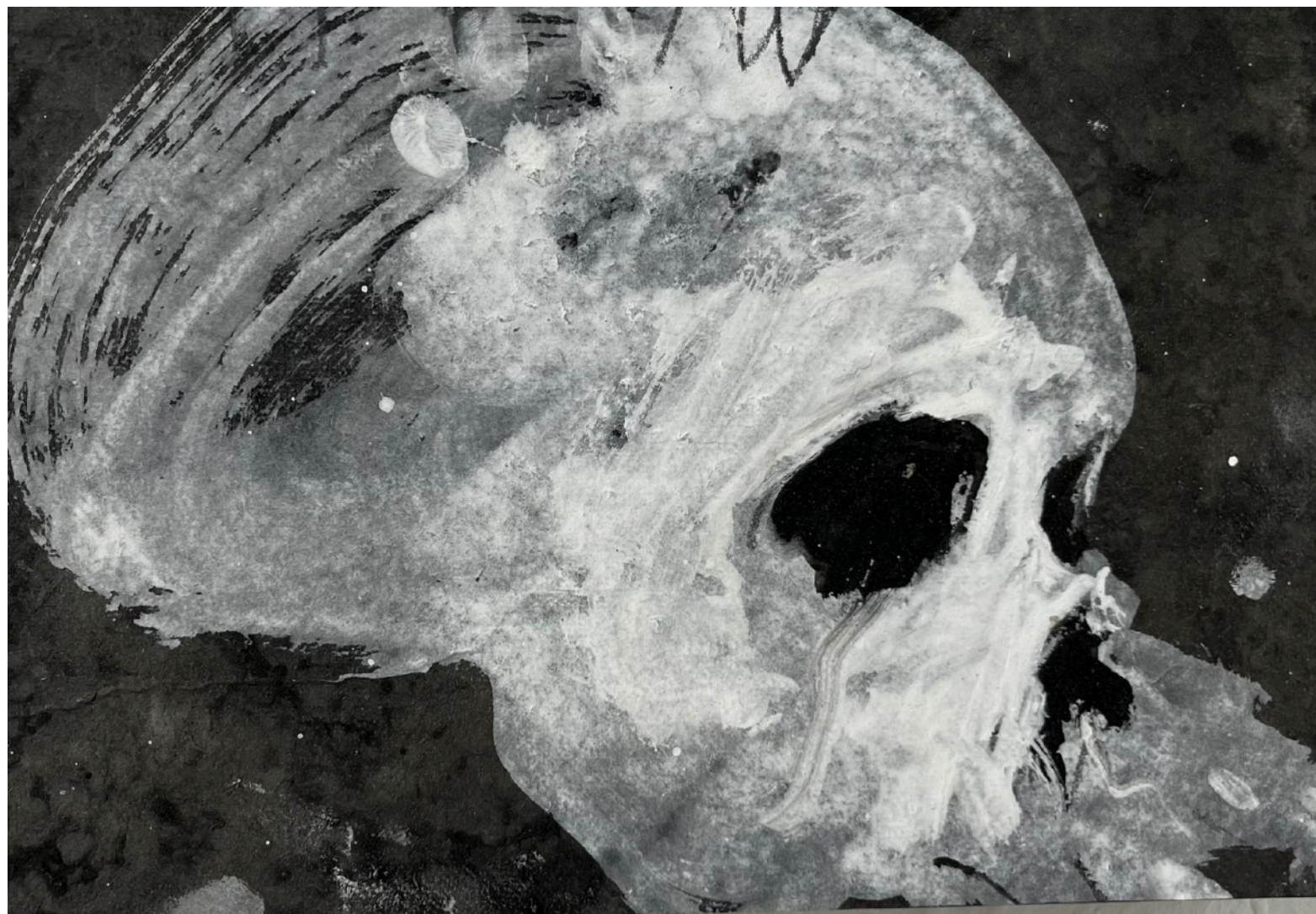
P.A.

1993

Litografía y collage

56 x 43 cm.

1.200 € + IVA



GUILLEM NADAL

D-113

Técnica mixta sobre madera

18 X 26 cm.

GAA02-202

1.770 € + IVA



MARI PURI HERRERO
VENTANA AL JARDÍN

2010

Técnica mixta sobre lienzo

30 x 30 cm.

GAA 15-36

3.000 € + IVA

Este lienzo de Mari Puri Herrero representa una vista desde una ventana, en Menagaray, un motivo al que la artista vuelve con frecuencia y con el que mantiene una relación íntima, pues es un lugar donde pasa largas temporadas. La obra se construye a partir de una paleta dominada por los azules intensos y luminosos, característicos de su producción, que aportan una atmósfera poética y casi suspendida en el tiempo.



Esta obra de 1992 muestra una faceta poco habitual de Darío Villalba, alejada de sus conocidas fotografías encapsuladas. Sobre un fondo neutro, el artista trabaja con una mancha de pigmentos rosados, negros y rojos que se expande de forma orgánica. La pieza combina gesto, materia y accidente, evocando fragmentos de cuerpo o pulsaciones vivas sin llegar a la figuración. Este pequeño experimento pictórico revela el interés de Villalba por la vulnerabilidad y la huella, ofreciendo una mirada más íntima y libre dentro de su producción.

Darío Villalba

Al Aire

1992

Técnica mixta sobre papel

22 x 32,5 cm.

1.000 € + IVA

Un aguafuerte típico de Gabriel Ramos Uranga refleja con claridad la sensibilidad abstracta que caracteriza a este artista vasco contemporáneo. En estas obras, la línea y la textura se convierten en protagonistas, creando un lenguaje visual que equilibra tensión y armonía. El trazo del aguafuerte, incisivo y a la vez delicado, permite que las formas emergentes sugieran estructuras, ritmos y espacios que parecen fluir más allá del papel. La obra invita a un recorrido visual en el que lo figurativo queda completamente subordinado a la expresión abstracta, dejando que la emoción y la contemplación guíen la percepción del espectador.

Ramos Uranga se ha consolidado como un referente en el ámbito de la abstracción vasca contemporánea, explorando la relación entre línea, materia y vacío en sus grabados. Sus aguafuertes destacan por la combinación de precisión técnica y libertad gestual, donde la textura del metal y la intensidad de la tinta crean un efecto casi táctil. La paleta, habitualmente sobria, refuerza la fuerza gráfica de sus composiciones, mientras que la disposición de las formas transmite una sensación de ritmo y movimiento detenido, característica de su obra abstracta.

**GABRIEL RAMOS
URANGA
COMPOSICIÓN**

Aguafuerte

E.P.A.

56 x 38 cm.

(17,5 x 12 cm)

200 € + IVA



En esta pequeña “tabla devocional” de Antonio Murado, el artista cambia la figuración religiosa propia del icono por un gran pétalo dispuesto sobre una reserva blanca. Esta temática nos lleva directamente a los años 90, cuando Murado se inició en la iconografía botánica. Si bien no era el tema en sí lo que le interesaba; sino la propia técnica y el comportamiento de los materiales empleados. Murado emplea aquí la técnica del soplado, que da como resultado una forma que nos remite a pétalos que parecen flotar sobre fondos semitransparentes, creando una pintura, donde, como él ha señalado en alguna ocasión *“todo es abstracto y figurativo a la vez”*.

De esta forma el artista reinterpreta el concepto de icono. Un formato pequeño, pero que encierra un simbolismo que trasciende su apariencia y al igual que los iconos bizantinos, invita a la contemplación.

En esta obra reciente del artista, se evidencia su capacidad para reinventar y renovar su propio lenguaje visual. Al rescatar la iconografía botánica de los años 90 y fusionarla con la estética y el concepto de los iconos, Murado nos ofrece una visión contemporánea y personal.



ANTONIO MURADO

SIN TÍTULO

Óleo sobre tabla

2024

40 x 33 cm

GAA01-348

2.400€ + IVA

Acuarela de pequeño formato de cubano Ariel Cabrera, perteneciente a su serie Papeles Secundarios. A pesar de su tamaño reducido, la obra conserva la complejidad narrativa y la atmósfera teatral que caracterizan los grandes relatos visuales del autor.

La escena reúne a dos personajes provenientes de universos distintos, colocados como si formaran parte de una misma escenografía musical o teatral. A la izquierda, un mambí representado en grises –casi en grisalla– empuña un fusil y evoca la épica histórica cubana. A su lado, en contraste absoluto, aparece una mujer semidesnuda, cuya actitud, vestimenta y gesto recuerdan al ambiente festivo y sensual del Moulin Rouge parisino.

Cabrera superpone así tiempos, geografías y narrativas que nunca coexistieron, creando un escenario híbrido donde lo bélico convive con lo cabaretero, lo solemne con lo frívolo. La composición se sostiene sobre un fondo cargado de texturas y elementos escénicos – luces, telones, dispositivos teatrales– que potencian el carácter performativo de la imagen.

Esta acuarela funciona como un juego de anacronismos y ficciones, un guiño del artista a su propio universo barroco, donde la historia se reescribe como un teatro perpetuo lleno de personajes imposibles, desplazados y a la vez unidos por la imaginación pictórica.



ARIEL CABRERA

POSE 1

SERIE PAPELES SECUNDARIOS

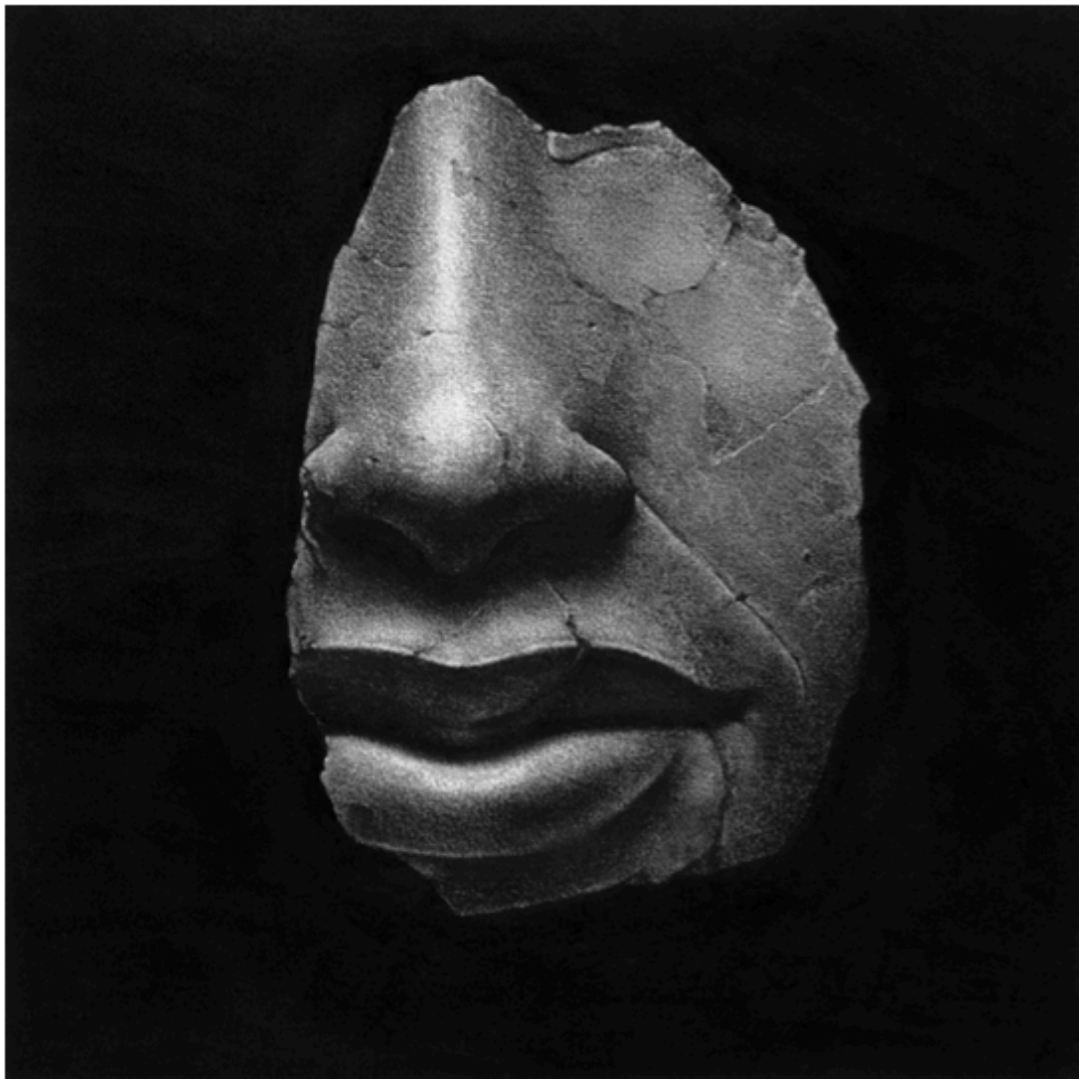
2017

Acuarela/ gouache sobre papel

38 x 28cm

GAA45-10

2.500 € + IVA



KEPA GARRAZA

AKHENATEN

2022

Carbón comprimido sobre papel

35 x 35 cm

GAA36-64

1.470 € + IVA

Dibujo que hace referencia a un retrato del faraón egipcio Akenatón. Forma parte de la serie "Power", un proyecto concebido por Kepa Garraza como una reflexión sobre la representación del poder desde la antigüedad hasta la actualidad. Para ello, Kepa toma como referencia retratos de figuras históricas directamente vinculadas al poder político o militar, todas ellas esenciales para comprender la historia de Occidente, y que además, utilizaron el arte como herramienta de propaganda al servicio de sus propios intereses.

Akenatón, faraón de la XVIII dinastía del Antiguo Egipto, es conocido por introducir un monoteísmo centrado en el dios Atón y por romper con el estilo artístico tradicional. Su retrato muestra rasgos faciales alargados, cuerpo estilizado y formas andróginas, alejándose del ideal clásico de representación de los faraones. Estas representaciones buscaban reflejar tanto su humanidad como su conexión divina, dejando un legado artístico único que evidencia su innovación religiosa y estética

Con este proyecto, Kepa propone analizar la estrecha relación entre las artes plásticas, el poder y la propaganda, una alianza que se mantuvo vigente hasta comienzos del siglo XX, cuando las vanguardias artísticas comenzaron a erosionarla en nombre de la autonomía del arte.



NIGEL HALL
SOUTHERN SHADE IV

2016

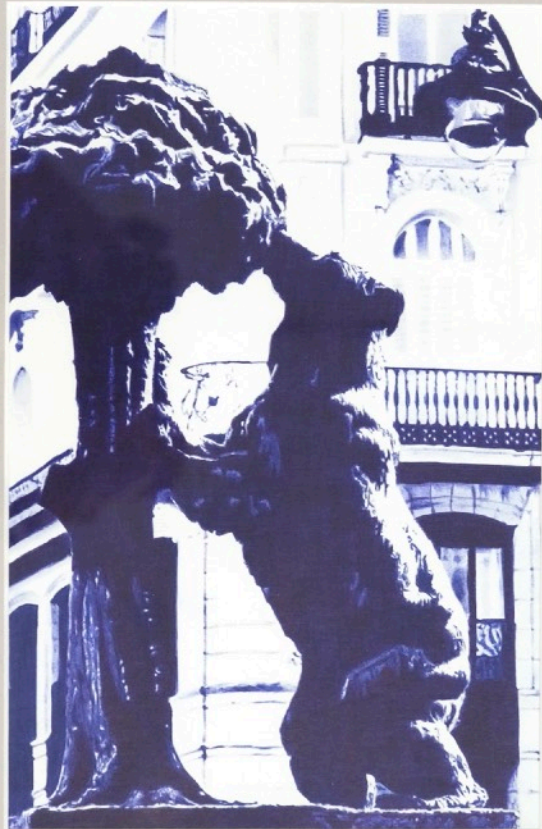
Ed. 11/25

Nylon especial

29,4 x 26,6 x 6 cm.

GAA-27-29

2.000 € + IVA



JUDE CASTEL

AND YOU WILL HAVE A GREAT TIME

2020

Bolígrafo sobre papel

17 x 25,5 cm

GAA89-03

1.000 € + IVA



JOSÉ CHÁFER
LA MAJA DESNUDA

ED. 1/7

Bronce fundido

14,5 x 36 x 10 cm

GAA91-85

3.500 € + IVA

El artista madrileño Jose Cháfer (Madrid, 1991) reinterpreta una de las obras más relevantes del arte español y que más impacto han causado en el escultor: "Las maja desnuda de Goya". Es habitual en la obra de José Cháfer encontrar referencias visuales a recuerdos, imágenes, personas o escenas que por alguna razón resuenan en la cabeza del artista. Es el caso de esta conocida pareja de retratos, realizadas por Goya en los primeros años del S. XIX por encargo de Godoy y albergadas en el Museo del Prado, a donde Cháfer acude regularmente desde niño.

Esta admiración por Goya ha llevado a Cháfer a rendirle su propio homenaje, utilizando la escultura y su lenguaje personal -a diferencia del genio aragonés- basado en la abstracción. Esta escultura está realizada en bronce y es un boceto de una escultura en gran formato de calatorao presentada en ARCO 25.

Forma parte de "Pielés", un proyecto en el que Cháfer dota a sus obras de una "piel" que envuelve y define las anteriores piezas, las cuales considera el alma de su trabajo. Con esta capa de materialidad, el escultor busca darles un cuerpo sólido y rotundo, desviando su enfoque hacia las tensiones y las masas en lugar de los recorridos y vacíos que predominaban en etapas anteriores.



REBECA PLANA
SUEÑO EN NEGRO

2025

Técnica mixta sobre papel
42 x 27 cm.

1.000€ + IVA



JUAN GARAIZABAL
LUGAREJO DE ZAN

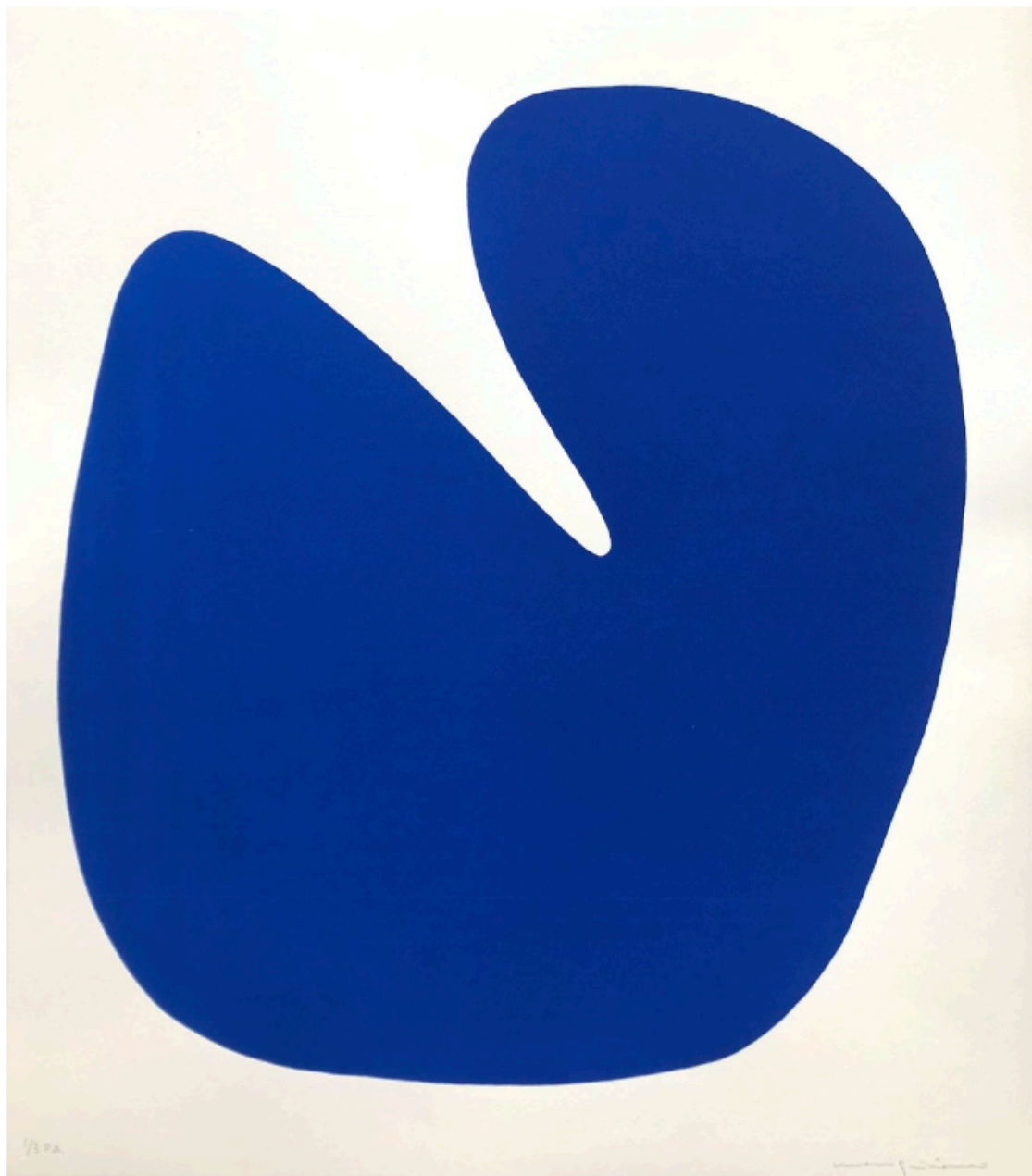
2025

Acero y piedra

43 x 16 x 10 cm

GAA23- 131

3.500 € + IVA



MARU QUIÑONERO
ESTAMOS TODOS BIEN

ED. 15/2025

2020

Serigrafía

55 x 48 cm. (tamaño papel)

700 € + IVA



JUAN GOPAR
NOTHING NEW YET

2021

Acrílico sobre papel

24 x 50 cm

GAA98-061

2.500 € + IVA

En el vasto reino de la percepción, las fronteras entre lo real y lo irreal se disuelven en una danza constante. Un verso, cuando se extrae y se presenta de manera aislada, multiplica su poder de atracción, convirtiéndose en un faro que guía la imaginación y la reflexión. La experiencia estética, al observar una pintura, a menudo encuentra su cúspide en la visión más hermosa que emerge, aquella que se eleva por encima de los colores desentonados yuxtapuestos por dedos torpes sobre una tabla naufragada. Es en esta fusión de lo tangible y lo intangible, lo real y lo creado, donde la verdadera magia de la percepción florece, desafiando las convenciones y revelando la riqueza de la experiencia estética.



JOSÉ LUIS SERZO

Preparando una bienvenida

2021

Óleo sobre tabla

22 x 25 cm

GAA96- 92

1.300 € + IVA

BERTA LLONCH

2025

Acuarela sobre papel

encolado en madera

80 x 60 cm

1.100 € + IVA





ANDREI ROITER

BACKSTAGE

2023

Óleo sobre lienzo

20 x 30 cm

GAA44-34

4.000€ + IVA