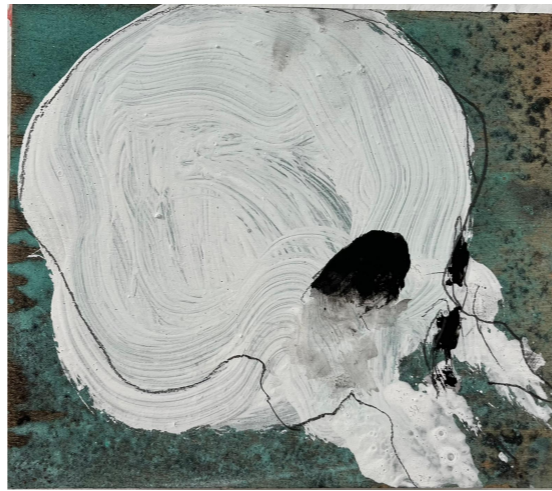


ESTAMPA 2023

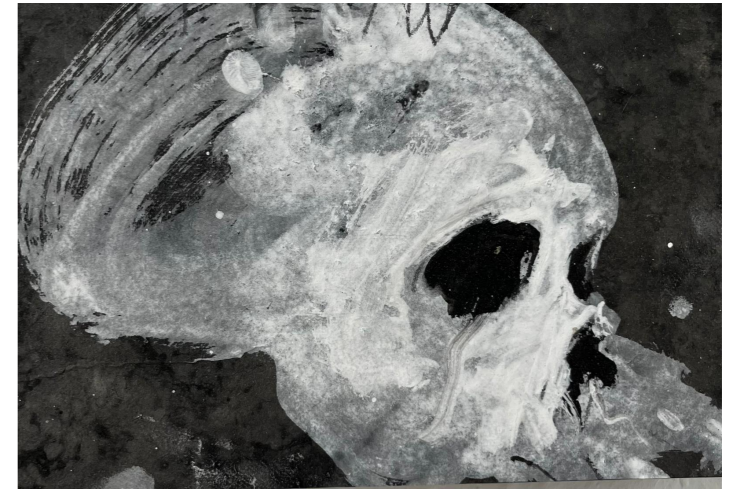
Stand 4C03



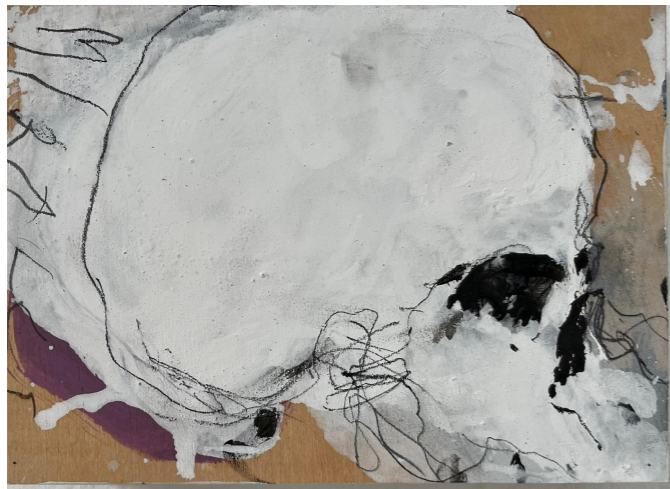
GUILLEM NADAL
D-111
2023
Técnica mixta sobre
madera
29 X 28 cm
GAA02-200



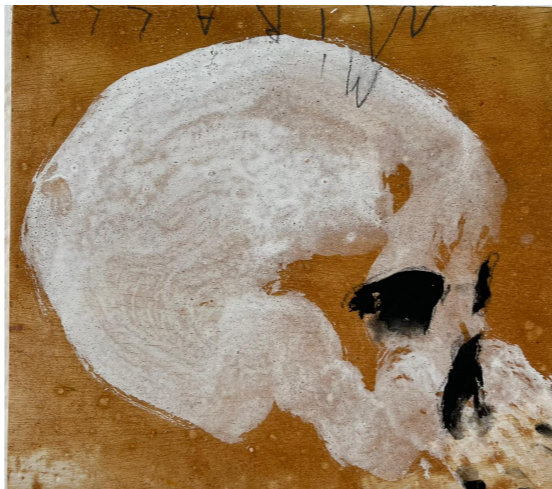
GUILLEM NADAL
D-112
2020
Técnica mixta sobre
madera
20 X 23 cm
GAA02-201



GUILLEM NADAL
D-113
Técnica mixta sobre
madera
18 X 26 cm
GAA02-202



GUILLEM NADAL
D-114
2020
Técnica mixta sobre
madera
17 X 24 cm
GAA02-203



GUILLEM NADAL
D-115
Técnica mixta sobre
madera
25 X 28 cm
GAA02-204



GUILLEM NADAL
D-116
2020
Técnica mixta sobre
madera
18,5 x 25 cm
GAA02-205



KEPA GARRAZA

Ed 6 + 2

2023

Impresión 3D en Arena

73 x 37 x 37 cm

GAA36-74



RAFAEL CANOGAR
SIN TÍTULO
1982
Óleo sobre lienzo
50 x 42 cm



EDUARDO ARROYO

LES DESCHAMPS

1992

Óleo sobre papel

59 x 39,5 cm

GAA05-290



EDUARDO ARROYO
EL HOMBRE DE LA PIPA

2003

Óleo sobre lienzo

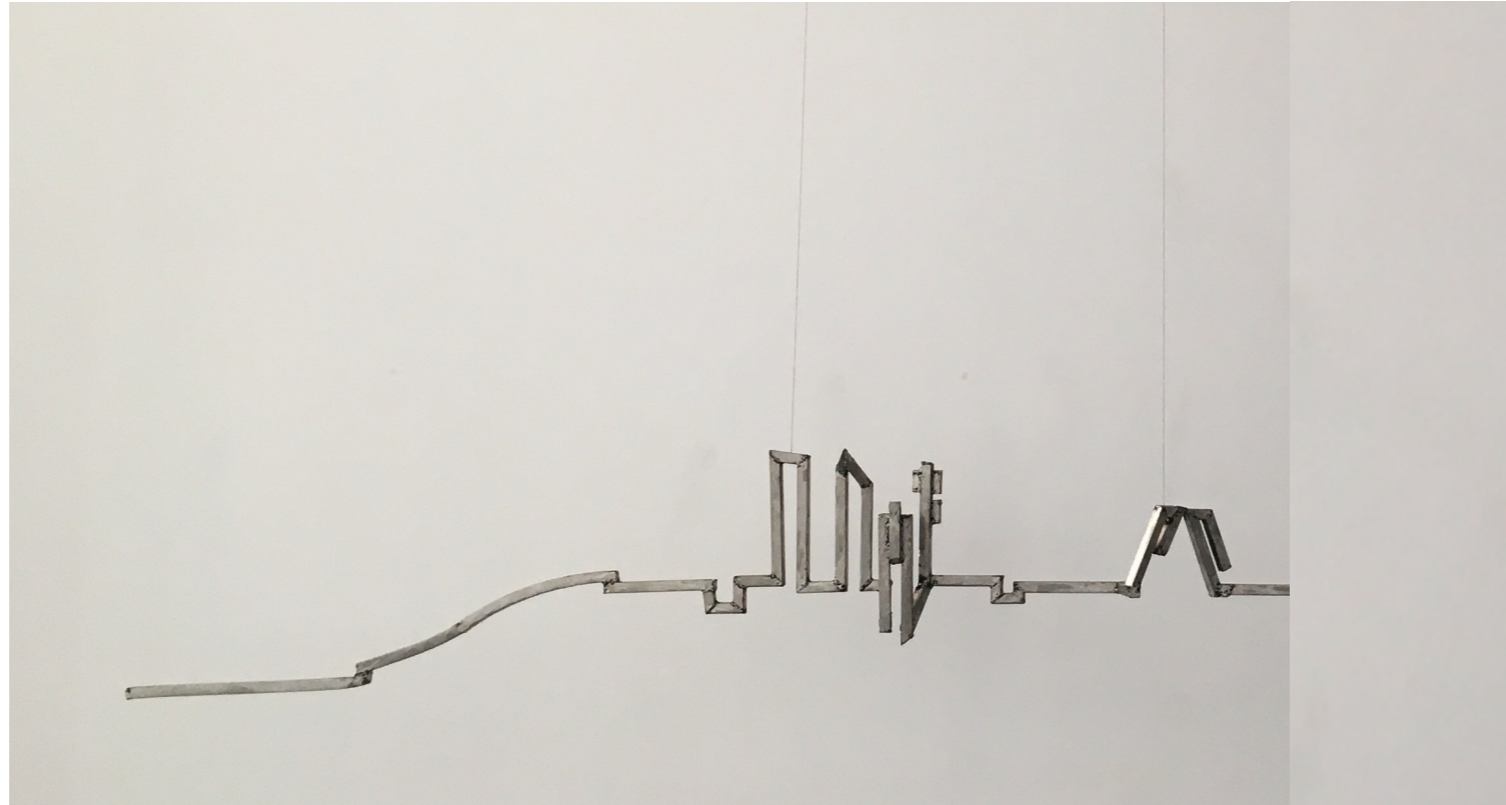
24 x 33 cm

GAA05-288



**EDUARDO ARROYO
DESHOLLINADOR**

1991
Lápiz sobre papel
100 x 74 cm
GAA05-284



JUAN GARAIZABAL
PERFIL DE MADRID
2023

210 x 40 x 30
Acero inoxidable
GAA23-121



ARIEL CABRERA
EL GRAN BANQUETE

2023

Óleo sobre lino

82 X 66 in

208 x 167 cm

GAA45-24



ARIEL CABRERA
ESPERANDO LA REGATTA

2023
Óleo sobre lino
118 x 57 in
300 x 145 cm
GAA45-25



ANTONIO MURADO

Biedermeier 2

2019

Óleo sobre lino

90 x 67 cm

GAA01-329



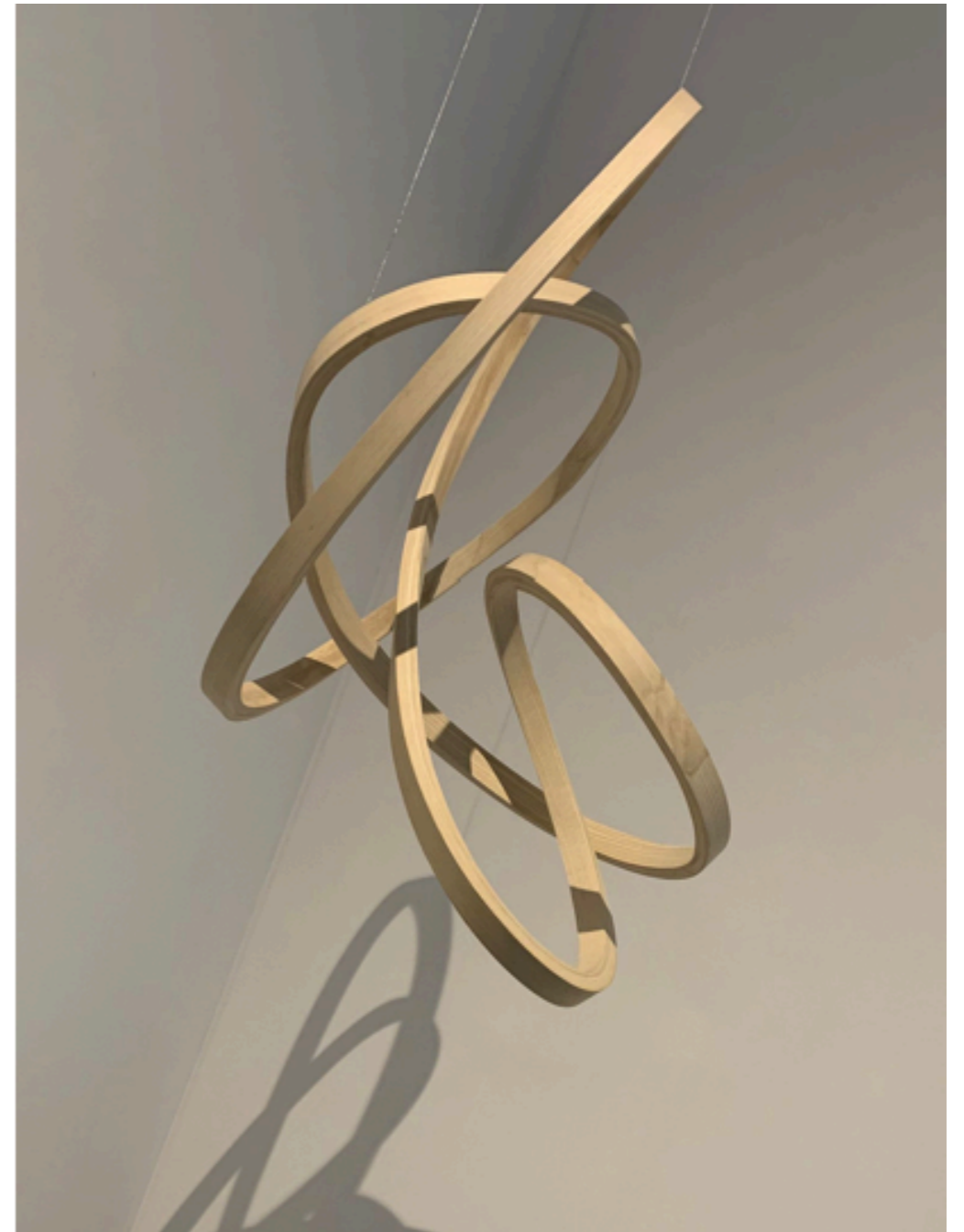
CRISTINA BABILONI
LAMINARIA
2023
Técnica mixta sobre arpillera
GAA80-78
120 x 120 cm



CRISTINA BABILONI
CHARNIAS
2023
Técnica mixta sobre arpillera
GAA80-77
120 x 120 cm



JOSE CHÁFER
SIN IDENTIDAD II
PIELES
Madera de álamo negro
94 x 68 x 47 cm



JOSE CHÁFER
SIN IDENTIDAD II
Madera de fresno curvada
105 x 63 x 65 cm





REBECA PLANA
ENCUENTRO CON NASH I
2023
Técnica mixta sobre papel
114 x 77cm.
GAA64-122



ENCUENTRO CON NASH II
2023
Técnica mixta sobre papel
114 x 77cm.
GAA64-123



SIMON EDMONDSON
STANDING BY THE RUINS N.2

2020

Óleo sobre tabla

50 x 45 cm

GAA12-106



JOSÉ LUIS SERZO
SEÑOR TEATRORUM

2023

Óleo sobre lienzo

100 x 70 cm

GAA96-83

MARI PURI HERRERO
PASEO
2022
Caseína sobre papel Lokta
173 x 93 cm
GAA15-145





PETER KRAUSKOPF

ALTESBILD

B 270422

2022

Óleo sobre lienzo

65 x 48 cm.

GAA29-163



WOLFGANG FLAD

SIN TÍTULO

Serie Fade Broom

2023

Spraypainted on Plywood and carved

150 x 110 cm

GAA94-06



DAVID NASH
Cut Through Column
2022
Madera de Arce
72 x 33 x 18 cm
GAA17-87



DAVID NASH
Black Cairn
Ed. 1 / 6
2015
Bronce
36 x 20 x 16 cm
GAA17-77

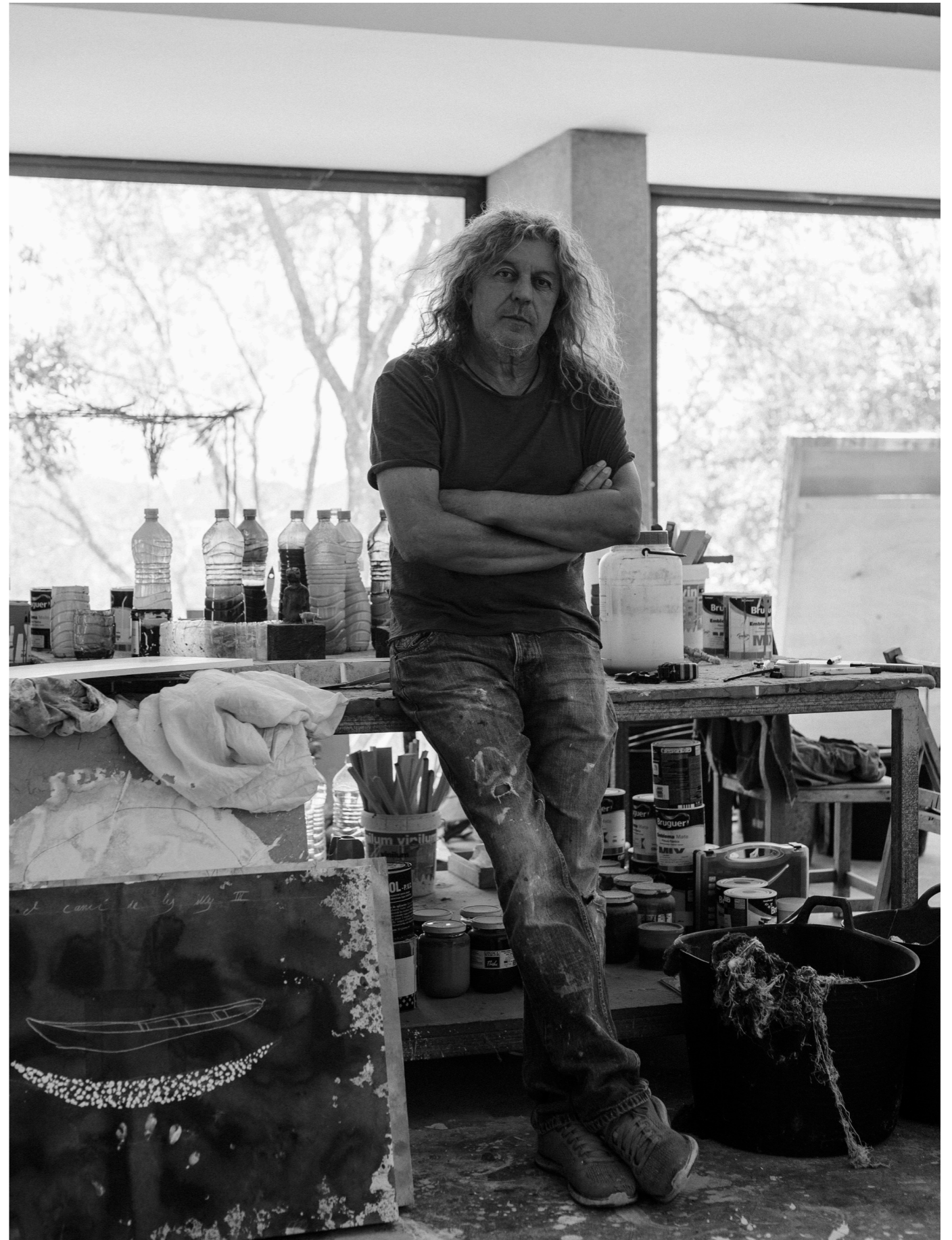


JUAN GOPAR
LA CABAÑA AZUL
2021
40 x 56 x 50 cm
Madera y pintura
GAA98-01

GUILLEM NADAL

Sant Llorenç, Mallorca, (España), 1957.

La pintura es desde muy joven la verdadera vocación de Guillem Nadal, a la que se dedica en exclusividad desde los años 80. Reside la mayor parte del año en Mallorca, en una casa perdida en el campo de Son Servera. Viaja con asiduidad a Asia, especialmente India, Tailandia y Laos, países que le han influido directamente en su producción artística. Desde finales de los años 80 expone con asiduidad en España y también en el extranjero. Las últimas exposiciones individuales han sido en Londres, Berlín, Barcelona, Gijón o Madrid. Ha participado en ferias como ARCO Madrid, Art Basilea, Art Frankfurt, Art Cologne, Art Miami, KIAF, PULSE Miami, Bienal Dubrovnik, Bienal de La Habana, London Art Fair... Su obra se expone asimismo en importantes colecciones, como la Colección La Caixa, Barcelona, la Fundación Coca-Cola, la Fundación AENA, el Museu d'Art Modern de Barcelona, el Consell Insular de Mallorca o la Biblioteca Nacional de Francia.



KEPA GARRAZA

Breando, País Vasco, (España), 1979.

Formado en Bellas Artes en la Universidad del País Vasco, el Bradford Art College de Inglaterra y la Universidad de Barcelona, Kepa Garraza inició su trayectoria expositiva en 2004, momento a partir del cual recibió diferentes becas de estudio y premios. Ha mostrado su trabajo en centros de arte como el Museo Patio Herreriano de Valladolid, el CA2M de Madrid, el Artium de Vitoria, el DA2 de Salamanca, el Museo San Telmo de San Sebastián o la Fundación BilbaoArte de Bilbao, y espacios artísticos de otros países como Estados Unidos, Reino Unido, China, Perú, Chile o Alemania. Su obra forma parte de los fondos de significativas colecciones públicas y privadas como Los Bragales, Circa XX, Ibercaja, Iberdrola-UEX, INJUVE, la Comunidad de Madrid, los museos Artium o Patio Herreriano y fundaciones como BilbaoArte, Focus-Abengoa, Guasch Coranty o María Cristina Masaveu Peterson.

La obra de Kepa Garraza reflexiona acerca de la naturaleza de las imágenes que consumimos a diario, invitando al espectador a cuestionarse problemáticas relacionadas con la identidad y la manipulación de la información. Su obra cuestiona los discursos oficiales, y pone en tela de juicio los procesos de legitimación institucional. Profundamente interesado en los procesos de construcción del relato histórico, Garraza invita al espectador a cuestionar la información obtenida de los medios de comunicación oficiales. Su reinterpretación de la realidad es siempre ambigua y confusa, llena de sutilezas y zonas grises que invitan al espectador a repensar el relato histórico y la crónica de la realidad. Su mirada irónica y ácida ofrece alternativas a la realidad que conocemos y nos propone un ejercicio saludable: dudar siempre de la versión oficial.



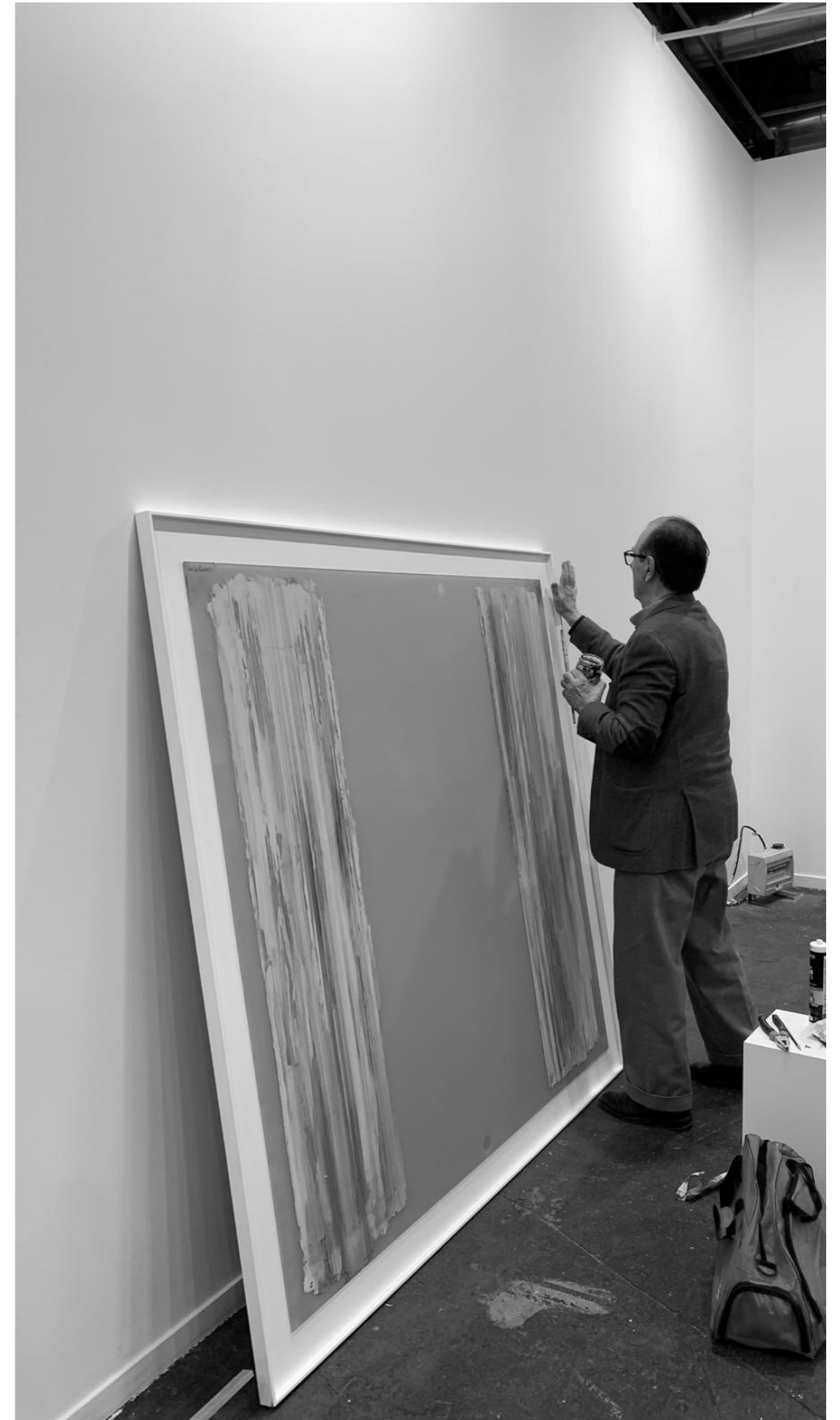
Fotografía de Davil Palma

RAFAEL CANOGAR

Toledo, (España), 1935.

Canogar cuenta con una larga trayectoria en el mundo del arte. Formado en sus inicios con el pintor Daniel Vázquez Díaz, pronto mostró gran interés por las primeras vanguardias y fue, en 1957, uno de los fundadores del grupo EL PASO (1957-1960). A partir de los años sesenta, sobretudo en la serie "*Personajes*" cargó su obra de una fuerte crítica social. Posteriormente, abandonó el informalismo y se inclinó hacia la figuración, hasta mediados de los años setenta en los que se centró en las texturas, el cromatismo, las líneas y formas geométricas. Posteriormente trabajó también en la abstracción.

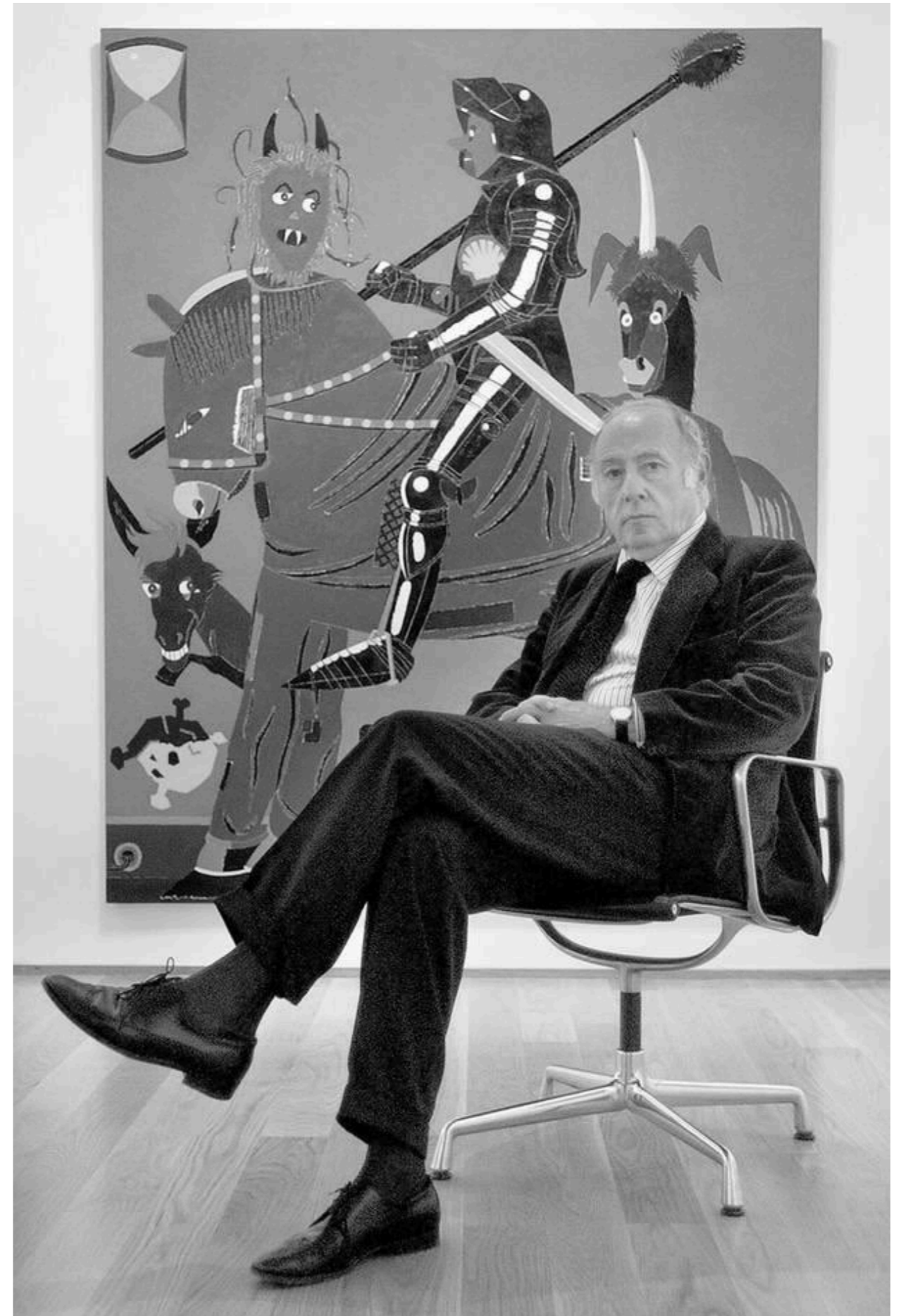
Canogar ha realizado numerosos talleres, impartido innumerables conferencias en diversos países de Europa y América y participado en jurados de premios y bienales internacionales. Además, entre sus logros podemos destacar su nombramiento como fue miembro del Consejo Asesor de la Dirección General de Bellas Artes del Ministerio de Cultura de Madrid (1981 y 1984), de la Junta Directiva del Círculo de Bellas Artes de Madrid (1983-1986), miembro numerario de la Real Academia de Bellas Artes de San Fernando, Madrid 1998 o nombrado Doctor Honoris Causa por la U.N.E.D. en el 2001.



EDUARDO ARROYO

Madrid, (España),1937-2018.

Polímático y en gran medida autodidacta, Eduardo Arroyo produce pinturas, esculturas, grabados y decorados creativos y picantes. Su carrera ha sido moldeada por sus primeros años como periodista y sus primeros años en la España franquista, En 1958 se muda a París. Allí, en medio de experimentos vanguardistas con abstracción, comenzó a pintar, creando composiciones informadas por el realismo, el expresionismo y la abstracción. Toma prestadas palabras e imágenes de una variedad de fuentes, incluidos anuncios y diseño gráfico, y cita las obras de otros artistas en sus composiciones. Con una conexión comprometida con las realidades sociales y políticas del mundo más allá de los límites de su lienzo, Arroyo utiliza su arte como plataforma para ridiculizar a dictadores, toreros, soldados, caballeros españoles e incluso artistas famosos como Marcel Duchamp y Joan Miró, provocando indignación, deleite y, a menudo, controversia.



JUAN GARAIZABAL

Madrid, (España), 1971.

Juan Garaizabal es un artista plástico, escultor, creador polifacético que ha alcanzado la fama internacional por sus monumentales esculturas publicas. Sus "Memorias Urbanas" son estructuras masivas que junto con su particular iluminación y ubicación estratégica evocan elementos arquitectónicos históricos y significativos de la memoria de las ciudades. A pesar de tener un origen conceptual, como escultor, su trabajo destaca por sus técnicas propias de manipulación del forjado, la carpintería, electricidad, plasticidad y albañilería. Algunos de sus trabajos son: el Bosque de Flores (Valencia), el Uranus Area (Bucharest) ,Archives Stairway (Connecticut), Memoria Urbana Berlín, y Memoria del Giardino (Venecia).



ARIEL CABRERA

Camagüey, (Cuba), 1982.

Nacido en Cuba, Ariel Cabrera vive y trabaja actualmente en Nueva Jersey, Estados Unidos. Se graduó en Bellas Artes en la Academia de Camagüey en Cuba y posteriormente en el Instituto Superior de Arte (ISA) en la Havana, Cuba.

Cabrera concibe su pintura como una constante cita autobiográfica en la que se entrelazan la realidad y el sueño. De esta manera consigue crear una suerte de diálogo entre visiones presentes y la historia de su país natal.

Desde 2014 ha realizado numerosas exposiciones individuales y colectivas por toda América y Europa. Su obra se encuentra en importantes colecciones privadas en Cuba, EE.UU., México, Colombia, España, Alemania e Italia.



ANTONIO MURADO

Lugo (España), 1964.

Licenciado en Bellas Artes por la Universidad de Salamanca, desde muy pronto capta la atención del sector artístico nacional haciéndose con el protagonismo de distintos certámenes y muestras. Fue precisamente en 1995, con la obtención de la Beca de Creación Artística en el Extranjero Unión Fenosa · MACUF, que disfruta de una estancia en Nueva York, ciudad en la que se instalará definitivamente.

Considerado por la crítica especializada como uno de los pintores españoles de mayor proyección internacional, su proyecto artístico ha sido objeto de numerosas exposiciones individuales en instituciones de países como Alemania, Canadá o Estados Unidos. Igualmente, relevantes colecciones internacionales se han hecho eco de su creación plástica, entre las que cabe mencionar Philip Morris Collection, American Express Collection, Pfizer, Brookfield - sitas en Nueva York-, Nordstrom - sita en Seattle-, o Colección La Caixa de Arte Contemporáneo, en Barcelona y Colección CGAC, en Santiago de Compostela .



CRISTINA BABILONI

Castellón de la Plana (España), 1981

Licenciada en Psicología por la Universidad de Valencia y en Derecho por la Universidad de Castellón. En 2006 y 2007 realiza en la Universidad Jaime I en Castellón (España), un curso de Fotografía Artística y un Curso de dibujo artístico por ordenador.

Su pasión por el dibujo y la pintura empieza desde que tenía uso de razón, era la forma de expresar sus emociones y disfrutar de su mundo interior. A medida que crecía, el dibujo fue una constante en su vida y se convirtió en el medio en el que más segura se sentía. A Babiloni, le apasiona el espacio atmosférico y los efectos luminosos que evocan sus paisajes cuando representa el mar... En sus obras intenta transmitir unas tonalidades y colores que envuelven la estancia de tranquilidad. El objetivo es la fusión de la pintura y la cromoterapia. En estos últimos años, la pintura de Babiloni ha evolucionado y ha ido creando su propio estilo, marcado por las cargas, los volúmenes y los diferentes tonos.



JOSÉ CHAFER

Madrid, (España), 1991.

Estudió Bellas Artes en la Universidad Complutense de Madrid, especializado en la rama de escultura. Encontró su pasión por trabajar con las manos desde niño y fue en la universidad cuando encontró su fuente de inspiración en los materiales y en lo relativo a la naturaleza. Encuentra movimientos interesantes en los animales y la vegetación. Ha recibido el Premio para Residencia Artística en la Antártida y el Primer Premio Escultura Villa de Parla, dos de los premios más relevantes en el mundo del arte en España.

Cháfer investiga y siente gran interés por las conexiones que en la naturaleza se generan, y admira su condición cíclica, que es la que permite que toda la materia esté en continuo movimiento, transformación y evolución.

El artista indaga en un concepto que observa a diario y admira en la naturaleza, como es el equilibrio. Concepto que le permite investigar sobre la importancia de los pesos visuales, las tensiones, y los múltiples recorridos posibles, para alcanzar este punto de equilibrio en cada una de sus obras.

Cháfer considera imprescindible sumergirse en cada una de sus piezas, e incluso perder la noción del tiempo durante su producción; del mismo modo, el artista, intenta que, a través de sus esculturas, el espectador pueda realizar una lectura completa de la pieza, e incluso, si gusta, alcanzar un estado de hipnosis similar al que alcanza él mismo durante su elaboración



REBECA PLANA

Albalat de la Ribera, Valencia (España), 1976.

Rebeca Plana, es licenciada por la Facultad de Bellas Artes de San Carlos de Valencia en 2000. Completa su formación en la Facultad das Belas artes de Lisboa y en el Colegio de España en Paris. Su obra tiene un carácter altamente abstracto, a veces caligráfico, que convida a elementos de composición estructurada con un ambiente salvaje y de improvisación, utilizando elementos cotidianos a modo de lienzos-objeto.

La obra de Plana se traza a través del color. Todo un imaginario entre lo abstracto y el informalismo que pinta, como señala la propia artista, "desde el estómago y no desde el corazón, porque la rabia te sale de las tripas, aunque vayas aprendiendo a controlar". Su forma de trabajar el soporte, por lo tanto, está marcada por un impulso incesante y rápido como "la vida misma", de carácter arrebatado, pero que previamente ha sido meditado para contar una historia junto con unas sensaciones y su propia personalidad. No es de extrañar que parte de sus influencias se encuentren en Jackson Pollock, Marth Rothko o Barnett Newman.

Rebeca Plana ha participado en exposiciones individuales en museos y galerías como la Sala Gallera (Valencia), la Galería Fernando Latorre (Madrid) y Galería Punto (Valencia), Colegio de España en Paris. Ha participado también en diversas exposiciones colectivas en espacios como el IberCaja Zaragoza, Casa de Vacas Madrid, o la Fundación Antonio Pérez de Cuenca. También participa activamente en ferias junto a las galería que la representan en Ferias de Arte Contemporáneo como JustMad (Madrid), ARCO (Madrid), Gante Artfair (Bélgica).



Fotografía de Óscar Vázquez Chambó

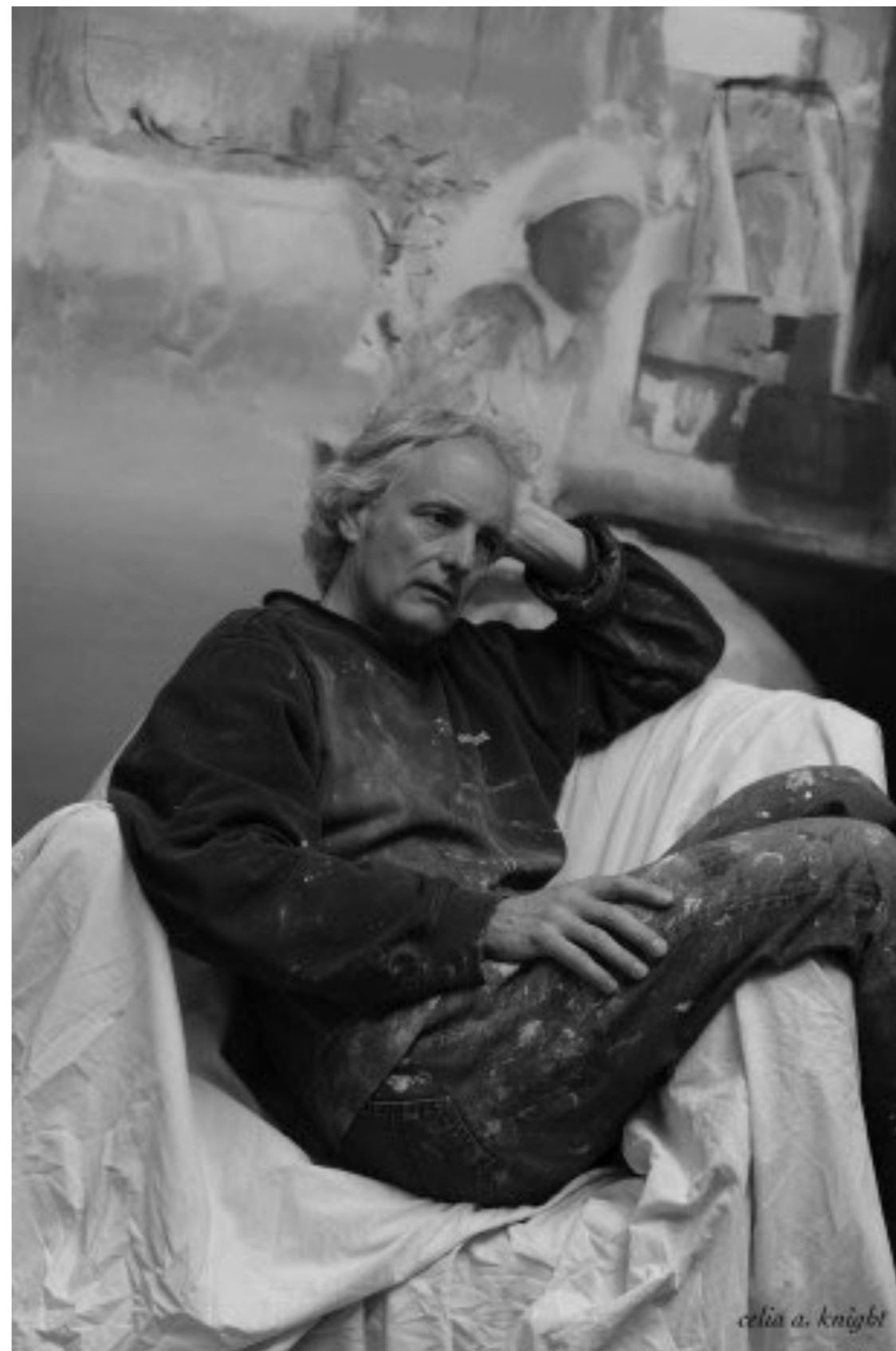
SIMON EDMONDSON

Londres, (Inglaterra), 1955.

Formado en Londres, donde se graduó en M. A. in Painting en el Chelsea College of Art y posteriormente en M. F. A. in Painting en la Syracuse University en Nueva York. Tuvo su primera gran exposición institucional en el Deutsche Bank de Madrid en 1998 y en el 2009-10 en el Stadtgalerie Klagenfurt en Austria.

Desde 1991 Edmondson vive y trabaja en Madrid. Su obra está representada en las principales ciudades de todo el mundo y participa asiduamente en las más prestigiosas ferias de arte como Arco, Art Chicago, Art Basel y Art París.

La pintura de Edmondson presenta un corte figurativo y lenguaje expresionista, donde las formas se deshacen y desvanecen en escenarios vacíos y ruinosos, como una evocación nostálgica y rescatadora del pasado.



JOSÉ LUIS SERZO

Albacete, (España), 1977.

José Luís Serzo es un artista pluridisciplinar quién a través de sus pinturas, dibujos, fotografías, objetos, instalaciones y literatura, unifica un discurso donde lo imaginario y la realidad se plasma de manera original en una puesta en escena, creando exposiciones-relatos y permitiendo explotar las distintas disciplinas. Comenzó sus estudios de Humanidades en Albacete, para luego estudiar Arte en Toledo, sin embargo, finalizó sus estudios en Madrid, donde desde muy pronto realizó varias exposiciones.

A través de su mensaje simbólico tan personal, cuenta una historia traspasando de lo gráfico y lo narrativo, ya que incluye hábilmente textos dentro de sus exposiciones. En ellas la instalación juega un papel fundamental, es un universo narrativo/estético único que abre las puertas al espectador hacia esas fabulas explícitas e historias surrealistas.

Algunas de sus series más conocidas son 'Post Show', 'El fantástico vuelo del hombre cometa', 'Thewelcome', 'Los sueños de I Ming' o 'Los Señores del Bosque'. Ha participado en exposiciones en museos, centros de arte, galerías y ferias alrededor del mundo, como en Múnich, Madrid, París, Berlín, Praga, Buenos Aires, entre otros. Así mismo, Serzo se ha aventurado al mundo del cine produciendo un cortometraje llamado 'Archimétrica', el cual se varios premios a nivel internacional entre el 2020 y el 2021.

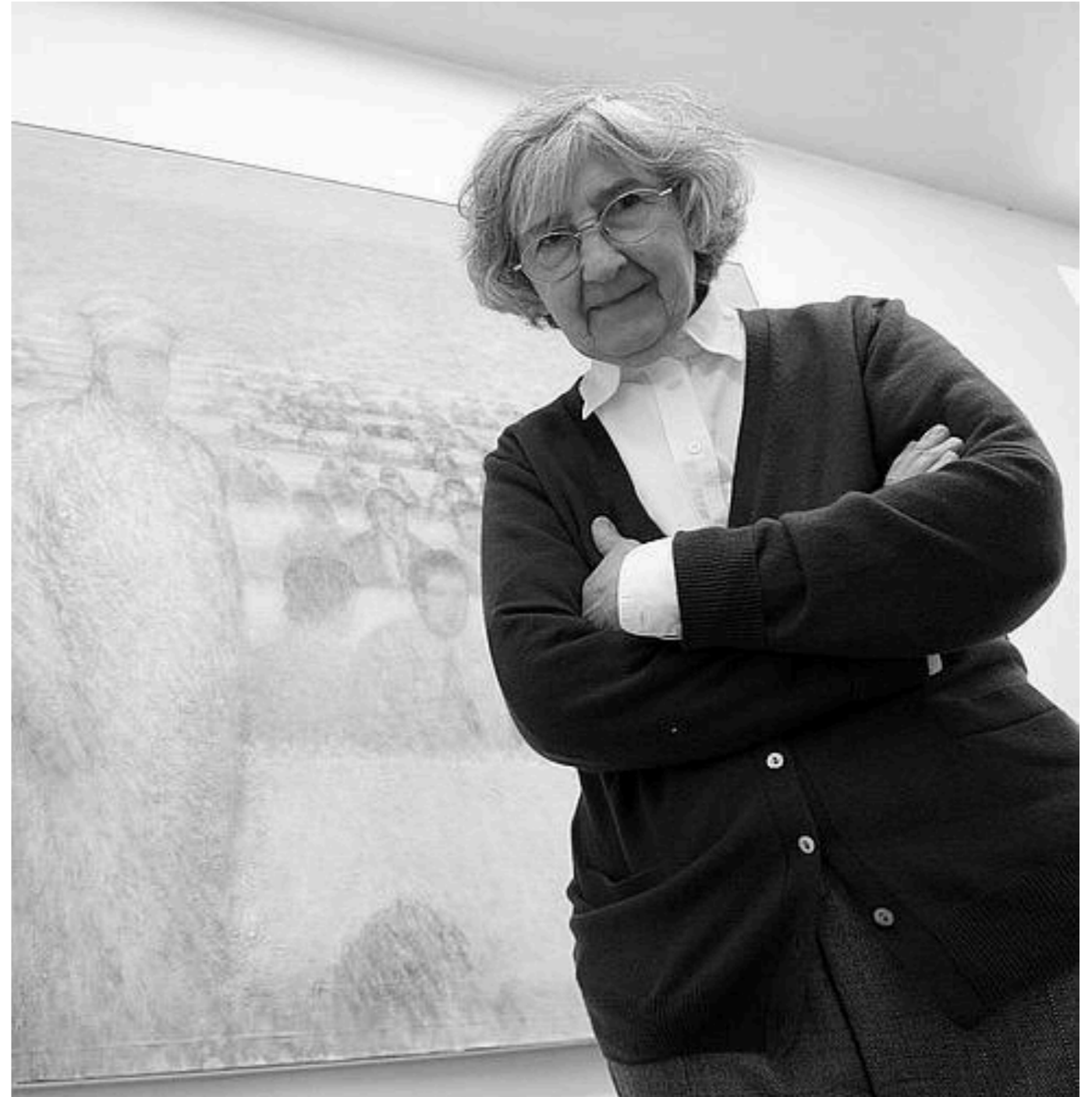


MARI PURI HERRERO

Bilbao (España), 1942.

Mari Puri Herrero es una de las artistas vivas más renombradas de la escena vasca. Su pintura recoge imágenes del mundo que le rodea, donde conviven disparidad de visiones. Objetos cotidianos, más o menos comprensibles que vemos, imaginamos o soñamos; y casi siempre con una fuerte presencia de la naturaleza. Tanto árboles como pájaros son muy usuales en su pintura. Si bien en un primer vistazo sus obras se pueden etiquetar de afables, muchas ideas ellas incluyen rasgos inquietantes y presencias furtivas.

Mari Puri trabaja habitualmente la técnica pictórica, destacando especialmente por la obra en papel: tintas, grafitos y collages. Igualmente domina la técnica del grabado, a la que dedica gran parte de su actividad, principalmente el aguafuerte. En su última producción artística, tanto la grabada, como la pictórica, se mueve en una figuración menos delineada, de contornos más evanescentes y un mayor interés por las texturas. La práctica artística de Mari Puri Herrero también se manifiesta en la creación de esculturas con una cuidadosa consideración de cada material que emplea.



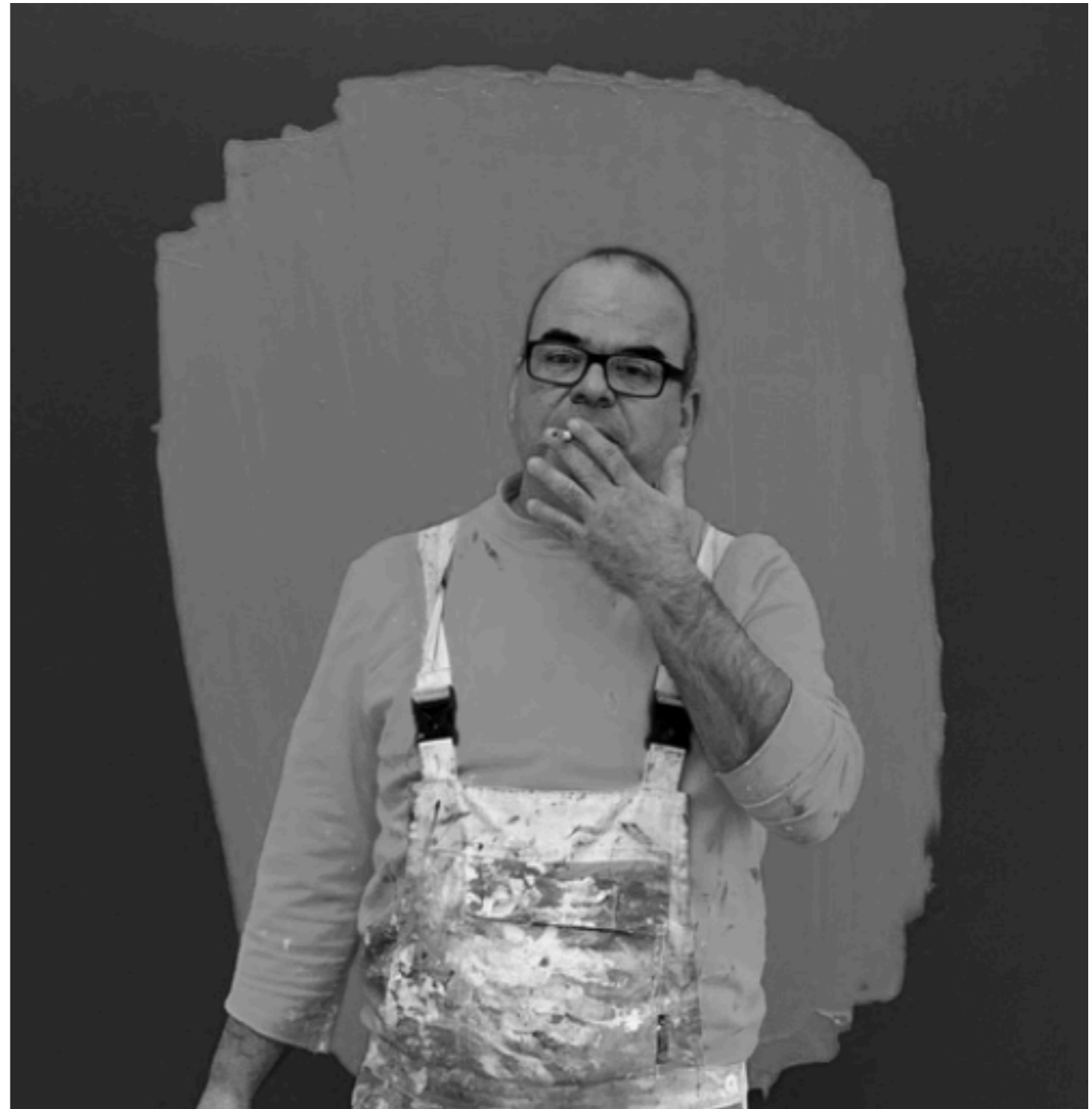
Fotografía del Diario Vasco

PETER KRAUSKOPF

Leipzig, (Alemania), 1966

Peter Krauskopf, nacido en 1966, terminó sus estudios en la Hochschule für Grafik und Buchkunst de Leipzig en 1997 con el profesor Arno Rink. Desde entonces, sus obras han sido expuestas en numerosas exposiciones individuales institucionales. Sus obras se encuentran en varias colecciones públicas, como en el Kupferstichkabinett y la Galerie Neue Meister de Dresde, en el Germanisches Nationalmuseum de Nuremberg, en la Berlinische Galerie y en la Paul-Löbe-Haus para miembros del Bundestag de Berlín.

El artista alemán se ha interesado especialmente en el proceso de sobrepintura, que entiende como una sobreescritura del tiempo. Todas sus piezas - tanto las placas más pequeñas de color intenso, así como los grandes degradados de color monocromáticos - parecen abstractas a primera vista, pero todas son "concreciones de un periodo de tiempo". Sobre fondos homogéneos y lisos Krauskopf realiza una única intervención para formar un nuevo cuadro. Por lo tanto, utiliza un raspador o un pincel para empujar, sobre una imagen ya existente, una sola aplicación de color. De este modo, crea una simbiosis entre el pasado y el presente, donde la imagen será el antes y su intervención el después.



WOLFGANG FLAD

Reutlingen (Alemania), 1974

Wolfgang Flad nació en 1974 y se crió en Alemania. Estudió diseño textil en la Universidad de Ciencias Aplicadas de Reutlingen, y después pintura en el Departamento de Arte Libre de la Academia Estatal de Bellas Artes de Stuttgart. Desde 2005, se han sucedido 25 exposiciones individuales y 125 colectivas en Estados Unidos, países europeos (Alemania, Países Bajos, Francia, Italia, España), Israel y Tailandia. Con sus obras ha participado en ferias de arte como Art Karlsruhe (2020), Slick Paris (2013) y Art Frankfurt (2005).

En sus obras en relieve de madera y aluminio, Flad experimenta con motivos dinámicos. Estudió la técnica de la mancha y tras realizar algunos trabajos, en 2015 se pasó a la técnica de la pincelada. Hasta este periodo las superficies de sus relieves de madera eran monocromáticas, pero a partir de 2016 pasaron a estar provistas de degradados de color.



DAVID NASH

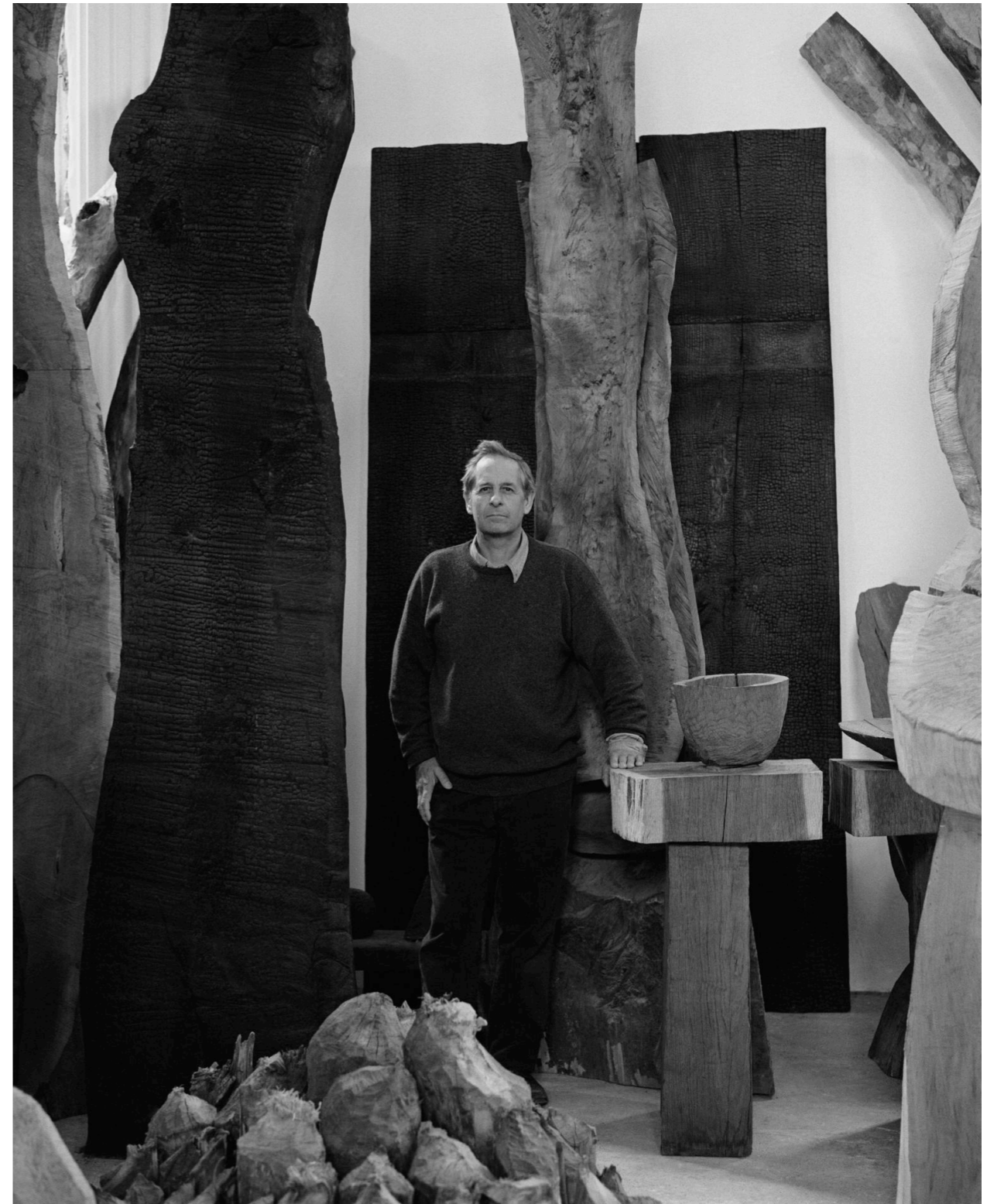
Esher, Surrey (UK), 1945.

David Nash es uno de los principales Land Artist británicos, un escultor que utiliza, además, como único material para sus obras la madera. Nash trabaja principalmente con madera de árboles que han caído de forma natural o han sido talados debido a la edad, enfermedad o por seguridad.

El artista hace incluso obras plantadas, o dicho de otra forma esculturas vivas crecientes en proyectos que se desarrollan durante décadas; árboles, arbustos, arboledas... son esculpidas durante años para formar cúpulas, redes y muros de materia viviente.

Más allá de los árboles talados emergen huecos, columnas y pirámides. Nash ha evolucionado de la intervención directa en el territorial trabajo de la pieza como "escultura biológica". Concibe y realiza sus creaciones sobre el proceso de floración, descomposición, tala, erosión y carbonización de grandes árboles como robles, tejos o secoyas. De esta manera, investiga la morfología del árbol, las características naturales de su madera, así como las mutaciones producidas en ella por la mano del hombre.

Las esculturas de madera de Nash están realizadas manteniendo la armonía entre el material, los elementos y el lugar de procedencia y posterior ubicación. Estos son los puntos básicos que definen y determinan la extensa producción de este artista.

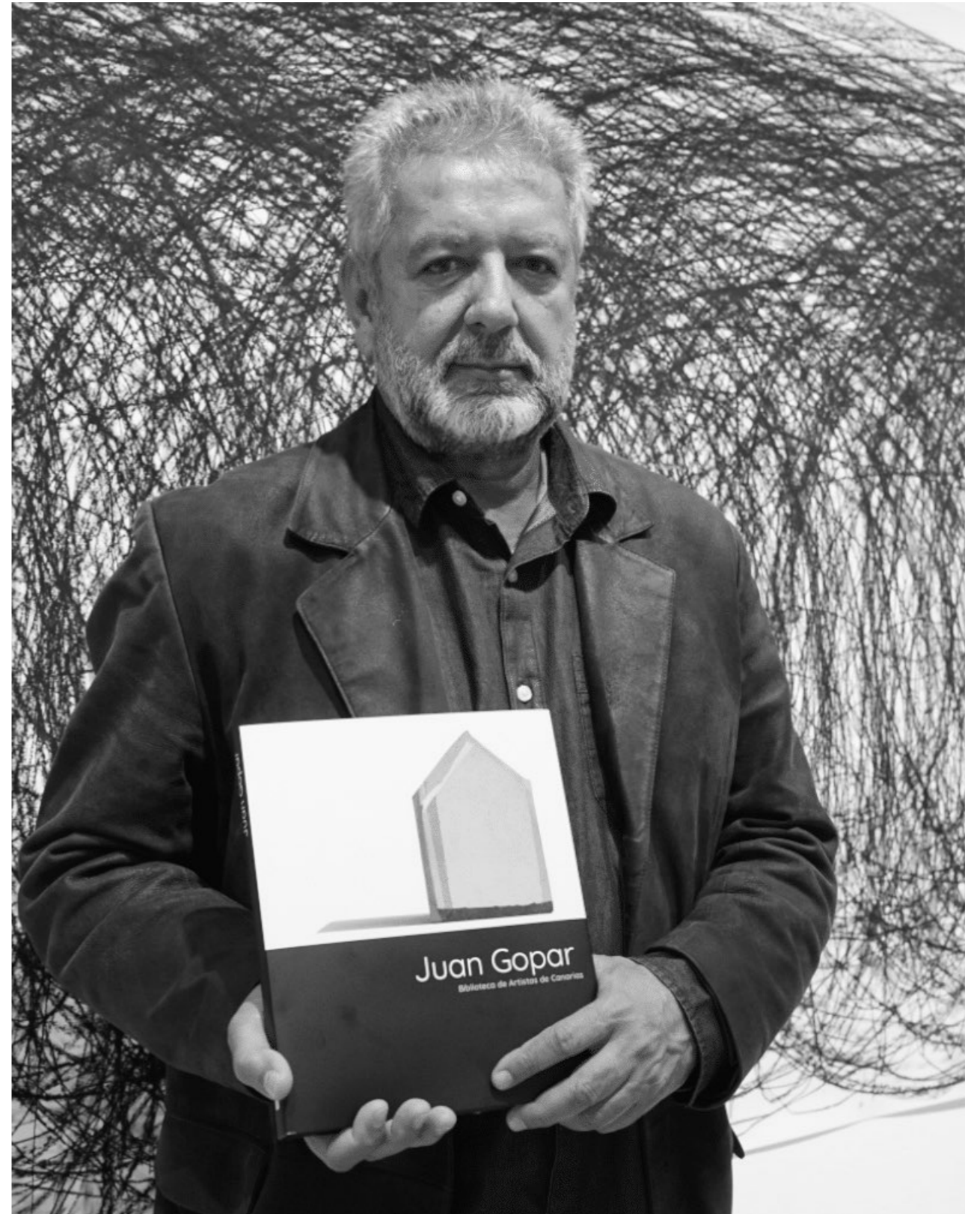


JUAN GOPAR

Lanzarote, (España), 1958.

Juan Gopar es un artista nacido en Lanzarote que ha trabajado a lo largo de su trayectoria la pintura, la escultura y el dibujo. Desde su primera exposición colectiva en 1978 ha expuesto tanto en las Islas Canarias, en espacios como la Fundación Mapfre o la Galería Manuel Ojeda, así como dentro del territorio peninsular, pudiendo destacar su participación en la feria ARCO celebrada en Madrid o las exposiciones colectivas realizadas tanto en la ciudad de Madrid, en la galería Malborough o para el Jardín Botánico, así como en Vitoria o Bilbao. Más allá del territorio nacional, ha expuesto también en las Islas Madeiras o Praga.

Destaca en su obra la presencia de espacios insulares, compuestos por navíos y playas entre los que el artista se sitúa como un punto intermedio, así como las influencias que mueven su obra, como el expresionismo abstracto americano o figuras como Braque y Matisse.





ÁLVARO ALCÁZAR

Galería de Arte



Esta actividad ha sido subvencionada
por el Ayuntamiento de Madrid

Galería Álvaro Alcázar
Ferrer del Río, 5, 28028, Madrid

www.galeriaalvaroalcazar.com | carmen@galeriaalvaroalcazar.com

+ 34 91 342 8108 | +34 690879041